

وحدة التصرف حسب الأهداف لمتابعة  
المشاريع الممولة بهبات وقروض خارجية

## بطاقة تقديم مشروع المستشفى الجامعي "الملك سلمان بن عبد العزيز الجامعي" بالقيروان



- 1 التّمويل
- 2 الموقع والتصميم المبدئي
- 3 المساحة
- 4 البرنامج الطبي و الطاقة السريرية
- 5 المصممون
- 6 وضعية المشروع
- 7 روزنامة تنفيذ المشروع المحيئة من طرف الاستشاري

تقديم  
المشروع

# 1. التمويل وكلفة المشروع

- 85 مليون دولار أمريكي (بناء وتجهيزا) من طرف الصندوق السعودي للتنمية في إطار هبة من المملكة العربية السعودية (ما يعادل 255 مليون دينار تونسي) وفق مذكرة تفاهم رقم 31/1438 بتاريخ 27 جويلية 2017
- 32 مليون دينار تونسي محمولة على ميزانية الدولة لسنة 2018 لتغطية الأداءات وتكاليف الربط والمصاريف المختلفة (بناء وتجهيزا).

## 2. الموقع والتصميم المبدئي

يتمركز المشروع على الطريق الحزامية لمدينة القيروان

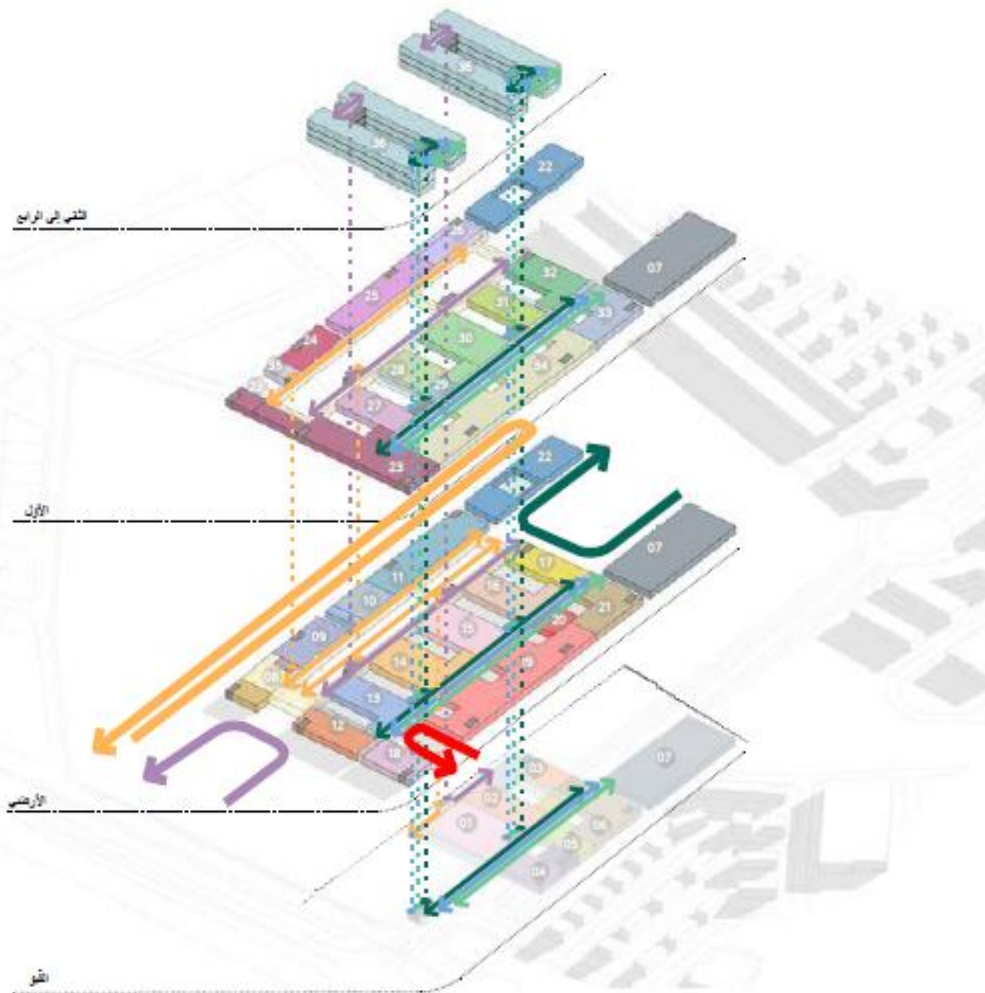




## تجميع مكونات المستشفى ثلاثية الأبعاد

- |    |   |
|----|---|
| 01 | العلاج الإشعاعي - قدم الأرقام                 |
| 02 | قلب التورم                                    |
| 03 | ثلاجة الموتى وقلب الترميم                     |
| 04 | سجلات الطبية ومركز المعلومات                  |
| 05 | المخيلة                                       |
| 06 | المطبخ  |
| 07 | المصيدة والمخازن والخدمات                     |
| 08 | جيو العنقل الرئيسي                            |
| 09 | مستشفى النهار (العيون والاذن)                 |
| 10 | حجرات طب الأسنان والتخويم                     |
| 11 | المعدات الخارجية                              |
| 12 | تجميل التورم                                  |
| 13 | المصيدية                                      |
| 14 | التصوير الطبي                                 |
| 15 | مركز الأرقام - حجرات وعلاج تجميري             |
| 16 | مركز التأهيل - والعلاج الطبيعي                |
| 17 | وحدة المنظار                                  |
| 18 | مركز مكافآت الطوارئ / وخدمات الإنعاش المتقدمة |
| 19 | الطوارئ                                       |
| 20 | مكافأة  |
| 21 | المختبرات                                     |
| 22 | المصيدة النفسية                               |
| 23 | المشيمون والولادة والمخاض (قلب المرأة والطفل) |
| 24 | تلفون العنقادي والمكافأة                      |
| 25 | إدارة المستشفى                                |
| 26 | مركز الترميم                                  |
| 27 | فرعقة للفتحة الحثي الولادة                    |
| 28 | فرعقة للفتحة النفسية                          |
| 29 | وحدة مكافأة الحثي                             |
| 30 | فرعقة للفتحة الجراحية                         |
| 31 | فرعقة للفتحة النفسية                          |
| 32 | وحدة الحروق                                   |
| 33 | وحدة التقييم المركزية                         |
| 34 | قسم المعدات الجراحية والمختبر النفسية         |
| 35 | قلب الوطني                                    |
| 36 | وحدة ترميم العنقادي                           |

- |   |                   |
|---|-------------------|
| ← | معرضي المعدات     |
| ← | المطبخ والخدمات   |
| ← | الطوارئ - مشاة    |
| ← | الطوارئ - الإسعاف |
| ← | الترميم           |
| ← | التوجيه           |
| ← | التوجيه           |
| ← | الطوارئ           |









# 4. البرنامج الطبي والطاقة السريرية

طاقة استيعاب 500 سريرا

قابلة للتوسعة إلى 770 سريرا



- ❖ تم التعاقد مع المكتب الاستشاري الدار الدولية للهندسة وامضاء العقد بتاريخ 26 فيفيري 2020 بعد اجراءات دامت سنة كاملة وتم في نفس اليوم تسليم الاذن الاداري لبداية الدّراسات.
- ❖ المدّة التّعاقدية لاعداد الدّراسات: 12 شهرا باعتبار المدّة الضّرورية لعمل الإدارة.

❖ يجدر الذكر أن الاتفاقية المبرمة مع الجانب السعودي لم تنص على تعيين مراقب فني أو التكفل بمصاريفه باعتبار أن المشاريع التي تنجز بالمملكة الشقيقة لا تخضع لمراقبة فنية خلافا لما يتعامل به بالبلاد التونسية. تم اقناع ممثلي الصندوق خلال زيارتهم أواخر 2018 بضرورة اخضاع الدراسات وكذلك الأشغال الى مراقبة فنية لتتماشى مع القوانين التونسية المعمول بها خاصة في مجال التأمين العشري وانجاز البناءات المدنية.

❖ أبدى الجانب السعودي موافقته المبدئية للتكفل بهذه النفقة وتم مراسلة وزارة التنمية والاستثمار في الخصوص بتاريخ 2019-11-22 للتنسيق مع الصندوق قصد فتح خط تمويلي للمراقبة الفنية وقد عبر الجانب السعودي على استعداده للعمل على تلبية الطلب خلال الزيارة الأخيرة أيام 8 و9 جانفي 2020، الا أنه لم يتم اجابتنا في الموضوع الى حد هذا التاريخ .

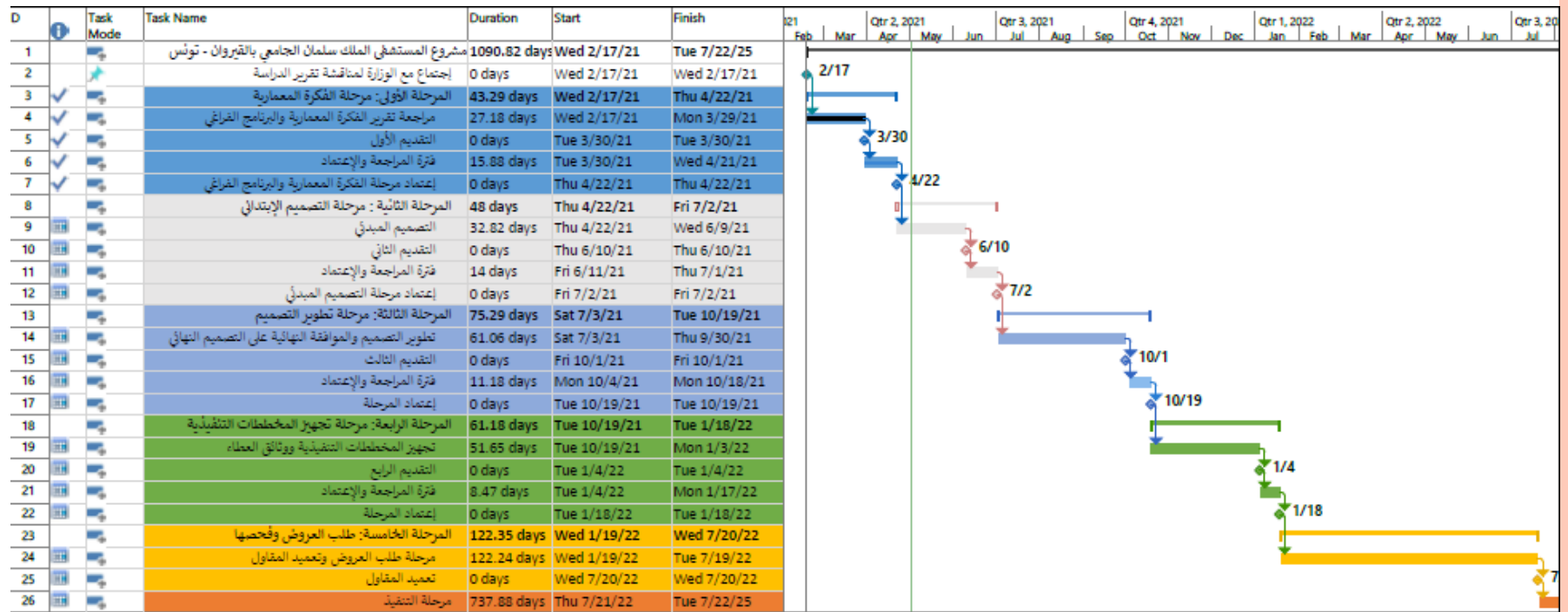
❖ نظرا للحالة المؤكدة تم تحميل هذه النفقات الإضافية على حساب ميزانية الدولة وتم اعلان طلب عروض في الغرض بتاريخ 05 ماي 2020.

❖ تم التعاقد مع مكتب المراقبة Sotuprec والمصادقة على الصفقة بتاريخ افريل 2021 بقيمة 101.587,000 د . ت تم تحميلها على موارد الدولة.

## 6. وضعية المشروع

- ❖ انطلقت الدراسات منذ 26/02/2020 وسجل تعليق الأجل التعاقدية لمرتين (154 + 112 يوم) بسبب جائحة كورونا كما شهدت عديد الصعوبات بسبب عدم امكانية التواصل مع الاستشاري السعودي بسبب الجائحة.
- ❖ تم بتاريخ 08 / 4 / 2021 المصادقة على المرحلة الأولى (الفكرة المعمارية والبرنامج الفراغي وميزانية المشروع).
- ❖ تم بتاريخ 6 و7 و8 و9 جويلية 2021 المصادقة على المرحلة الثانية بصفة أولية (التصميم المبدئي) عن طريق ورشات عمل حضورية مع المكتب الاستشاري مع رفع ملاحظات فريق العمل و قبول اعمال المرحلة الثانية نهائيا.
- ❖ انطلاق المرحلة الثالثة (تطوير التصميم) بتاريخ 2021-08-31 الى نهاية 2021
- ❖ من المتوقع انطلاق الأشغال خلال شهر جويلية 2022 لمدة انجاز تدوم 03 سنوات.

# 7. رزنامة تنفيذ المشروع المحيئة من طرف الاستشاري



Task	Inactive Task	Manual Summary Rollup	External Milestone	Progress
Split	Inactive Milestone	Manual Summary	Deadline	Manual Progress
Milestone	Inactive Summary	Start-only	Baseline	Slippage
Summary	Manual Task	Finish-only	Baseline Milestone	
Project Summary	Duration-only	External Tasks	Baseline Summary	

Project: 01 الجدول الزمني الجديد.mpp  
Date: Mon 5/3/21